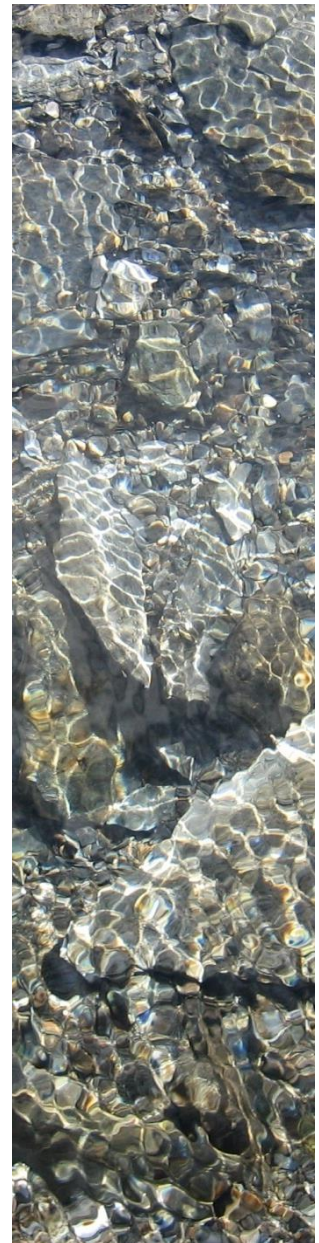


Datum  
2024-12-13

# Sammanfattning av miljökonsekvensbeskrivning

---

Utveckling av FRA:s anläggning på Lovön



**Ewen Miljökonsult**  
[www.ewen.se](http://www.ewen.se)

**Norrköping**  
Svärmaregatan 3  
603 61 Norrköping

# Innehåll

<b>1</b>	<b>ADMINISTRATIVA UPPGIFTER</b>	<b>3</b>
<b>2</b>	<b>INLEDNING</b>	<b>4</b>
2.1	BAKGRUND	4
2.2	SYFTE	5
2.3	TIDPLAN	5
2.4	FRAMTAGANDE AV MILJÖKONSEKVENSBESKRIVNING	5
2.4.1	<i>Sakkunskapskravet</i>	5
<b>3</b>	<b>NUVARANDE VERKSAMHET</b>	<b>5</b>
<b>4</b>	<b>FÖRESLAGEN FÖRÄNDRING</b>	<b>5</b>
4.1	AVGRÄNSNING	6
4.1.1	<i>Geografisk avgränsning</i>	6
4.1.2	<i>Avgränsning i sak</i>	6
4.2	ALTERNATIV LOKALISERING OCH UTFORMNING	8
<b>5</b>	<b>SAMLAD BEDÖMNING</b>	<b>8</b>
5.1	RIKSINTRESSEN	8
5.1.1	<i>Avvägning mellan oförenliga intressen</i>	9
5.2	MILJÖASPEKTER	9
<b>6</b>	<b>SKYDDSÅTGÄRDER OCH ANPASSNING</b>	<b>10</b>

## Bilagor:

Bilaga 1: Utredningsområde

## **1 ADMINISTRATIVA UPPGIFTER**

Huvudman:	Fortifikationsverket
Organisationsnummer:	202100–4607
Tillsynsmyndighet:	Försvarsinspektören för hälsa och miljö
Tillståndsgivande myndighet:	Länsstyrelsen Stockholms län
Län:	Stockholms län
Kommun:	Ekerö kommun

## 2 INLEDNING

### 2.1 Bakgrund

FRA är en civil myndighet under Förvarsdepartementet med ca 1000 anställda. FRA är en del av svensk underrättelsetjänst med uppgift att bedriva försvarsunderrättelseverksamhet till stöd för svensk utrikes-, säkerhets- och försvarspolitik samt i övrigt för kartläggning av yttre hot mot landet enligt lagen (2000:130) om försvarsunderrättelseverksamhet. Inom försvarsunderrättelseverksamheten ska FRA bedriva signalspaning enligt lagen (2008:717) om signalspaning i försvarsunderrättelseverksamhet och till lagen anslutande förordning.

FRA bedriver signalspaning i syfte att kartlägga bl.a. yttre militära hot, internationell terrorism, allvarliga yttre hot mot samhällets infrastruktur, främmande underrättelseverksamhet mot svenska intressen och övriga internationella företeelser som har betydelse för svensk utrikes-, säkerhets- och försvarspolitik. All signalspaning är riktad mot utländska förhållanden och sker på uppdrag av regeringen, Regeringskansliet, Försvarmakten, Säkerhetspolisen och Nationella operativa avdelningen inom Polismyndigheten. Uppdragsgivarna är fortlöpande i behov av underrättelserapportering och signalspaningsverksamheten bidrar kontinuerligt till att skydda Sverige och svenska intressen.

FRA bedriver även teknisk informationssäkerhetsverksamhet. FRA ska ha hög teknisk kompetens inom informationssäkerhetsområdet. FRA får efter begäran stödja sådana statliga myndigheter och enskilda verksamhetsutövare som hanterar information som bedöms vara känslig från sårbarhetssynpunkt eller i ett säkerhets- eller försvarspolitiskt hänseende. FRA ska särskilt kunna stödja insatser vid nationella kriser med IT-inslag, medverka till identifiering av inblandade aktörer vid IT-relaterade hot mot samhällsviktiga system, genomföra it-säkerhetsanalyser och ge annat tekniskt stöd.

Uppgifter rörande FRA:s verksamhet omfattas till stora delar av sekretess bl.a. enligt 15 kap. 2 § offentlighets- och sekretesslagen (2009:400).

Med anledning av det allvarliga säkerhetspolitiska läget har FRA fått i uppdrag att utöka sin verksamhet både vad avser försvarsunderrättelseverksamhet och informationssäkerhetsverksamhet. Detta innebär att FRA behöver utöka sina lokaler. Det finns även ett behov av att ersätta kontorslokaler från 1940-talet som inte motsvarar dagens krav på arbetsmiljö och tillgänglighet.

Utvecklingen utförs av FRA samt Fortifikationsverket som äger och förvaltar FRA:s fastigheter.

## 2.2 Syfte

En miljökonsekvensbeskrivning (MKB) har tagits fram av Sweco Sverige AB i syfte att utgöra underlag för bedömning av påverkan på natur- och kulturmiljö, inför planerad utveckling av FRA:s anläggning på Lovön, Ekerö kommun. Bedömningar i MKB:n baseras bland annat på konsekvensbedömningar av riksintresse för kulturmiljö samt världsarvet Drottningholm, upprättade av WSP Sverige AB.

Då uppgifter som rör FRA:s verksamhet till stora delar omfattas av sekretess bl.a. enligt 15 kap. 2 § offentlighets- och sekretesslagen (2009:400), är MKB samt konsekvensbedömningar inte tillgängliga för allmänheten. Sammanfattningens syfte är därmed att sammanfatta upprättad MKB:s viktigaste delar i en öppen version, för att allmänheten ska kunna ta del av arbetet kring natur- och kulturmiljöfrågor i och med den planerade utvecklingen.

## 2.3 Tidplan

Utvecklingen av FRA:s anläggning på Lovön startade för ca 6 år sedan och har därefter skett successivt i delprojekt i samråd med berörda myndigheter som utgörs av Länsstyrelsen Stockholms län samt Försvarsinspektören för hälsa och miljö (FIHM). Utvecklingen kommer fortsätta att utföras successivt under de närmaste åren.

## 2.4 Framtagande av miljökonsekvensbeskrivning

### 2.4.1 Sakkunskapskravet

Enligt 15 § miljöbedömningsförordningen ska verksamhetsutövaren se till att en MKB tas fram med den sakkunskap som krävs i fråga om verksamhetens eller åtgärdens särskilda förutsättningar och förväntade miljöeffekter. Så har även utförts för den aktuella MKB:n genom att konsekvensbedömningar för miljö, kulturmiljö och världsarv samt utredningar för arkeologi, skyddsvärd natur m.fl. har framtagits tillsammans med sakkunniga konsulter.

## 3 NUVARANDE VERKSAMHET

Del av utvecklingen sker innanför befintligt perimeterskydd där FRA idag bedriver sin verksamhet. FRA:s område består av byggnader, hårdgjorda ytor och viss vegetation. Vissa delar av området inom perimeterskyddet består av skog. Mark utanför det befintliga perimeterskyddet består av åkermark, betesmark och skog.

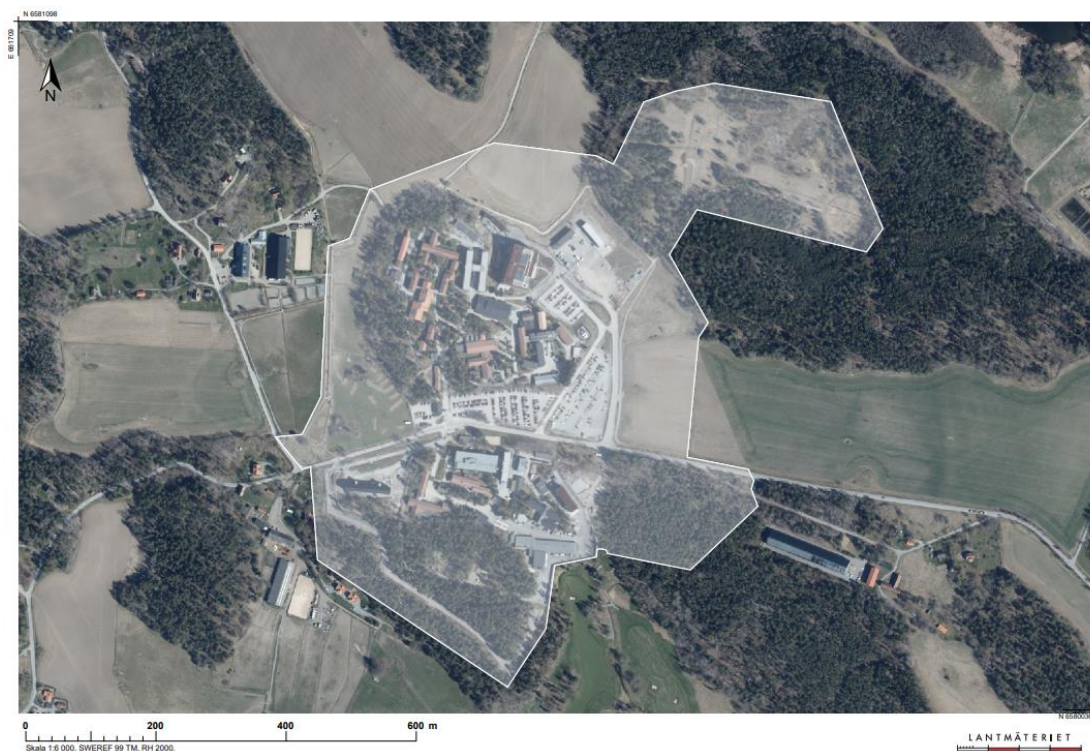
## 4 FÖRESLAGEN FÖRÄNDRING

FRA planerar att utöka sitt skyddsområde. Utvecklingen innebär att ett nytt perimeterskydd i form av stängsel uppförs kring anläggningen och att markanvändningen inom det nya skyddsområdet förändras. Nya byggnader kommer uppföras medan gamla byggnader rivs eller renoveras.

## 4.1 Avgränsning

### 4.1.1 Geografisk avgränsning

Det som i kommande text definieras som utredningsområdet avgränsas till det område inom vilket utvecklingen och drift av verksamheten sker och planeras att ske. Bedömning av påverkan kan sträcka sig utanför det geografiska utredningsområdet och variera beroende på vilken miljöaspekt eller vilket riksintresse som diskuteras. Utredningsområdet markeras på karta i Figur 1 samt Bilaga 1.



Figur 1 Utredningsområde inom vilket en förändrad markanvändning planeras att ske.

### 4.1.2 Avgränsning i sak

Avgränsning i sak har framtagits utifrån vilka värden som bedöms påverkas i betydande omfattning av den planerade utvecklingen. Följande riksintressen och miljöaspekter har bedömts relevanta att belysa i MKB:n.

Tabell 1 Riksintressen.

Riksintresse	Motivering
Riksintresse rörligt friluftsliv	Hela Lovön omfattas av riksintresse för friluftsliv och turism med anledning av höga upplevelsevärden i form av en värdefull natur- och kulturmiljö. Planerade åtgärder innebär att mer mark tas i anspråk för FRA:s verksamhet, att landskapsbilden förändras samt att tillgängligheten försämras i och med att Rörbyvägen stängs av för allmänheten. En trafikökning som motsvarar den planerade ökningen av personalstyrkan förväntas ske.
Riksintresse kulturmiljövård	FRA:s anläggning ligger i ett landskap som har synnerligen höga kulturhistoriska värden. Anläggningen ligger i direkt anslutning till den kungliga slottsmiljön Drottningholms ägor. Öster om anläggningen låg fram till

Riksintresse	Motivering
	<p>1870-talet en stor damm som var anlagd för vattenkonsterna i parken. Lovös odlingslandskap präglas av gårdsmiljöer, ett småskaligt vägnät och den centralt placerade Lovö kyrka. Miljön bär tydliga spår av kopplingen till det kungliga markinnehavet och närheten till slottet. Gravfälten i närheten av dagens gårdar ger en kontinuitet till förhistorisk tid. Dessa kulturmiljöer utgör värdebärande uttryck för riksintresset och världsarvet och är känsliga för förändringar. Anläggningen ligger inom riksintresse för kulturmiljövården och inom buffertzonen för världsarvet Drottningholm. Området har därmed synnerligen höga kulturhistoriska värden.</p> <p>Flera fornlämningar finns registrerade i området där åtgärder planeras.</p>
Riksintresse totalförsvaret	Hela Lovön omfattas av riksintresse för totalförsvaret (påverkansområde för buller eller annan risk) enligt 3 kap. 9 § miljöbalken, med anledning av den verksamhet som FRA bedriver. Utvecklingen av FRA:s verksamhet är väsentlig att utföra i syfte för totalförsvaret.

**Tabell 2** Miljöaspekter.

Miljöaspekt	Motivering
Naturmiljö	Planerade åtgärder sker inom område med känslig natur. I området har rödlistade arter påträffats och biotoper så som allé, småvatten och åkerholmar förekommer. Planerade åtgärder tar stora delar av naturområden i anspråk där markanvändningen kommer förändras.
Grundvatten	Schaktning och sprängning kommer ske på ett sådant djup att hantering av grundvatten krävs. Utredningsområdet ligger inom vattenskyddsområde.
Ytvatten	Planerade åtgärder kan komma att utgöra vattenverksamhet samt markavvattning. Hårdgjorda ytor planeras varför dagvatten måste kontrolleras. Befintliga diken kan komma att korsas.
Resurshållning	Utvecklingen innebär markarbeten och hantering av stora mängder massor. I området har det inte förekommit verksamhet som bedöms innebära risk för markförorening. Dock har omgivningen under lång tid utgjorts av åkermark där miljöstörande preparat kan ha använts. Under denna miljöaspekt bedöms förändrad markanvändning, masshantering samt hushållning av mark.
Klimat	Utvecklingen innebär en ökad trafiksituation som i sin tur genererar ökade luftutsläpp. Planerade åtgärder innebär att avverkning av skog utförs, som kan resultera i att mängden koldioxid i atmosfären ökar.
Hälsa och boendemiljö	Utvecklingen innebär att Rörbyvägen stängs av samt att ett större område kring anläggningen tas i anspråk och blir skyddsobjekt, vilket begränsar boendes rörlighet i och tillgång till området. Utvecklingen kommer generera i en ökad trafik, vilket ökar risken för buller och luftutsläpp. Landskapsbilden kommer förändras. Flera bostadshus ligger nära inpå anläggningen och riskerar att påverkas av utvecklingen.



## 4.2 Alternativ lokalisering och utformning

FRA etablerades på Lovön 1942. Man behövde en plats som låg avskilt men relativt nära till regering och militärledning i Stockholm och med goda radioförhållanden. Det måste även vara möjligt att rekrytera den kvalificerade arbetskraft som behövs för myndighetens verksamhet. Lovön uppfyllde dessa krav, och där byggdes FRA:s anläggning 1942–1943.

Att flytta hela FRA:s centrala verksamhet skulle innebära att man behöver hitta en ny plats som uppfyller dessa krav, vilket skulle vara betydligt svårare idag. Även om man hittade en sådan plats skulle det medföra effekter på miljö och befintlig bebyggelse på den nya platsen.

Det finns inga detaljerade beräkningar på kostnader för en flytt av centrala FRA till annan plats, men överslagsberäkningar har visat på kostnader för staten i storleksordningen minst 10 miljarder kronor.

FRA arbetar dock på att skaffa kompletterande lokaler på andra platser, detta både av rekryteringsskäl och av beredskapskäl. Det gäller sådan verksamhet som av olika skäl kan placeras på andra platser. Om dessa planer går i lås kommer det att innebära att FRA:s lokaler på Lovön inte behöver utökas lika mycket som annars skulle vara fallet. En viss utökning kommer dock under alla förhållanden att vara nödvändig, liksom ersättning av äldre byggnader.

## 5 SAMLAD BEDÖMNING

Utvecklingen bedöms generellt innebära negativa effekter och konsekvenser för natur- och kulturmiljö inom utredningsområdet och i dess närmaste omgivning.

En anledning till att det bedöms bli stora negativa konsekvenser är att MKB:n bygger på den information som finns tillgänglig i dagsläget. Planeringen av flera moment är fortfarande i ett tidigt skede och samtliga förutsättningar är därmed inte fastställda. Osäkerhet i antaganden om framtiden medför en osäkerhet i bedömningen av miljökonsekvenserna, vilket kan påverka den samlade bedömningen. När kunskaperna om projektet i sin helhet med tiden fördjupas, kommer även osäkerheterna minimeras.

### 5.1 Riksintressen

FRA:s utveckling innebär en negativ påverkan på natur- och kulturmiljön inom och utanför utredningsområdet med anledning av planerade åtgärders omfattning, i kombination med områdets unika värden för friluftsliv och kulturmiljö. Konsekvenserna för både riksintresse rörligt friluftsliv och riksintresse kulturmiljövård bedöms bli stora, och det bedöms att en risk för påtaglig skada finns.

FRA:s anläggning är i behov av en uppdatering, med anledning av en byggnadsstandard från 1940-talet. FRA:s utveckling på Lovön är av stor betydelse för totalförsvaret. Om den försvåras eller försenas riskerar det att få konsekvenser både när det gäller underrättelser



till stöd för svensk utrikes- och försvarspolitik och när det gäller Sveriges cybersäkerhet. Utvecklingen genererar därmed endast positiva konsekvenser avseende riksintresse för totalförsvaret.

Tabell 3 nedan illustrerar den samlade bedömningen av de riksintressen som MKB:n utreder.

**Tabell 3** Sammanvägda miljökonsekvenser, riksintressen.

Riksintresse	Byggskede	Driftskede	Risk för påtaglig skada
Rörligt friluftsliv	Stora konsekvenser	Stora konsekvenser	Ja
Kulturmiljövård	Stora konsekvenser	Stora konsekvenser	Ja
Totalförsvaret	Positiva konsekvenser	Positiva konsekvenser	Nej

### 5.1.1 *Avvägning mellan oförenliga intressen*

Åtgärden sker i syfte för totalförsvaret och framdriften av utvecklingen är viktig med anledning av ett förändrat omvärldsläge. Åtgärder som sker i syfte för totalförsvaret har företräde gentemot andra riksintressen, enligt 3 kap. 10 § miljöbalken:

*Om ett område enligt 5–8 §§ är av riksintresse för flera oförenliga ändamål, skall företräde ges åt det eller de ändamål som på lämpligaste sätt främjar en långsiktig hushållning med marken, vattnet och den fysiska miljön i övrigt. Behövs området eller del av detta för en anläggning för totalförsvaret skall försvarsintresset ges företräde.*

Företrädet innebär dock inte att verksamhetsutövaren undantas från miljöbalkens övriga bestämmelser såsom de allmänna hänsynsreglerna i 2 kap. Verksamhetsutövaren är därmed skyldig att vid utveckling av verksamheten följa skadelindringshierarkins 4 steg genom att i första hand **undvika**, i andra hand **minimera**, i tredje hand **restaurera** och i sista hand **kompensera** för de miljöskador som inte går att undvika.

## 5.2 Miljöaspekter

Utvecklingen av FRA:s verksamhet så som den föreslås idag bedöms innebära negativ påverkan på miljön inom utredningsområdet och i dess direkta närhet. Under byggskedet bedöms konsekvenserna bli stora för naturmiljö och klimat, måttliga för grundvatten och små till måttliga för ytvatten och resurshållning. Enligt den valda bedömningsmatrisen bedöms konsekvenser för hälsa och boendemiljö som obetydliga då Ekerö inte har ett invånarantal över 100 000 personer, detta gäller dock inte ur ett lokalt perspektiv då närboende bedöms riskera att påverkas väsentligt. För flera aspekter minimeras konsekvenserna i driftskede. Det bedöms dock krävas flera försiktighetsåtgärder och anpassningar avseende flera av aspekterna, främst naturmiljö och klimat, för att ytterligare minimera den negativa påverkan.

Tabell 4 nedan illustrerar den samlade bedömningen av de miljöaspekter som MKB:n utreder.

**Tabell 4** Sammanvägda miljökonsekvenser, miljöaspekter.

Miljöaspekt	Byggskede	Driftskede
Naturmiljö	Stora konsekvenser	Måttliga konsekvenser
Grundvatten	Måttliga konsekvenser	Små-måttliga konsekvenser
Ytvatten	Små-måttliga konsekvenser	Små-måttliga konsekvenser
Resurshållning	Små-måttliga konsekvenser	Ingen/obetydlig konsekvens
Klimat	Stora konsekvenser	Stora konsekvenser
Hälsa och boendemiljö	Obetydliga konsekvenser	Obetydliga konsekvenser

## 6 SKYDDSÅTGÄRDER OCH ANPASSNING

För varje miljöaspekt och riksintresse som utretts i MKB:n har skyddsåtgärder och anpassningar för att undvika eller minimera påverkan redovisats. Den samlade bedömningen för varje riksintresse och miljöaspekts miljöpåverkan ovan i kapitel 5, utgår ifrån att angivna anpassningar och skyddsåtgärder vidtas.

Skyddsåtgärder kan vara sådana som sedan tidigare etablering i området blivit generella, alternativt sådana som rekommenderas i upprättat gestaltungsprogram. MKB:n, konsekvensbedömningen för riksintresse kulturmiljövård samt konsekvensbedömningen för världsarvet Drottningholm, redogör även för ytterligare anpassning, skyddsåtgärder och/eller kompensationsåtgärder som bedöms som lämpliga utifrån den konsekvens som aspekten bedöms medföra.

Förutom ovan angivna anpassnings-, skydds-, och kompensationsåtgärder förelägger tillsynsmyndigheten vid behov verksamhetsutövaren med ytterligare villkor för varje delmoment som utförs på området, för att tillstånd ska erhållas.

# Bilaga 1. Utredningsområde

